

Common Behavioral Problems in Preschool Children

พ.ญ.นพวรรณ ศรีวงศ์พานิช

สถาบันราชานุกูล

ปัจจัยที่มีผลต่อพฤติกรรมเด็ก

ตัวเด็ก

พันธุกรรม

พัฒนาการตามวัย

ความบกพร่อง
ทางพัฒนาการ

สิ่งแวดล้อม

การเลี้ยงดู

วัฒนธรรม

การศึกษาและ
เศรษฐกิจสถานะ

พินอาร์มณั

- Activity level
- Rhythmicity
- Approach-withdrawal
- Adaptability
- Persistence-attention span
- Intensity of reaction
- Distractibility
- Threshold of responsiveness
- Quality of mood

กรณีตัวอย่าง 1

- เด็กทารกเพศชายวัย **1** เดือนเศษ พ่อแม่พามาพบแพทย์ เพราะคิดว่าลูกปวดท้อง
- แม่ให้ประวัติว่าลูกร้องไห้ทุกวันมานาน **1** สัปดาห์ มักจะร้องในช่วงเย็นไปจนถึงกลางดึก แม่ให้ดูดนมก็จะเงียบสักพักแล้วร้องต่อ พ่อต้องพาไปเดินเล่นจึงจะหยุดร้อง
- วันนี้แม่สังเกตว่ามีอาการตัวเกร็งและท้องป่องเวลาร้อง คิดว่าลูกคงปวดท้อง

โคลิค (colic) หรือร้อง 3 เดือน

- เป็นพฤติกรรมการร้องกวนในทารกมากกว่าปกติในช่วง 3-4 เดือนแรกเกิด
- มักเริ่มมีอาการเมื่ออายุประมาณ 2 สัปดาห์
- ร้องนานที่สุดเมื่ออายุ 6 สัปดาห์
- จะหายไปเมื่ออายุ 3-4 เดือน

โคลิก

- พบร้อยละ 5-25 ของเด็กวัยทารก
- เพศหญิงและเพศชายเท่า ๆ กัน
- ทั้งในเด็กที่เลี้ยงด้วยนมแม่และนมวัว

การวินิจฉัยโคลิค

ประวัติและการตรวจร่างกาย

- ลักษณะการร้องที่มักเกิดขึ้นในช่วงเย็นหรือค่ำและอาจต่อเนื่องไปจนกลางดึก ปล่อยให้เงียบได้ยาก
- บางรายมีอาการตัวเกร็ง งอเข้า กำมือแน่นและผายลมบ่อย ทำให้พ่อแม่เข้าใจผิดคิดว่าเด็กปวดท้องหรือไม่สบายด้วยสาเหตุอื่น
- ความพยายามที่จะให้เด็กหยุดร้องไม่ว่าจะป้อนนมหรือปลอบโยนมักจะไม่ได้ผล
- เด็กจะดูदनมเก่งและมีการเจริญเติบโตดี

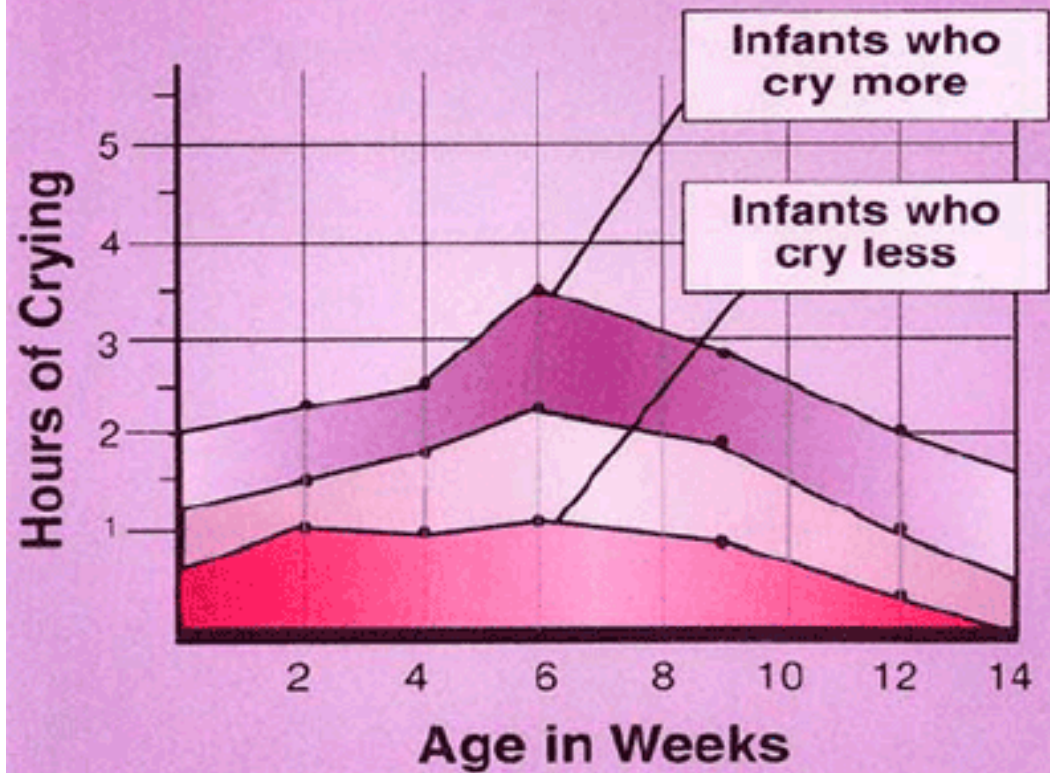
Rule of three : Wessel

โคติก หมายถึง การที่เด็กทารกปกติร้อง

- นานมากกว่า **3** ชั่วโมงต่อวัน
- มากกว่า **3** วันต่อสัปดาห์
- ระยะเวลา นานกว่า **3** สัปดาห์



The Crying Curve of Normal Infants



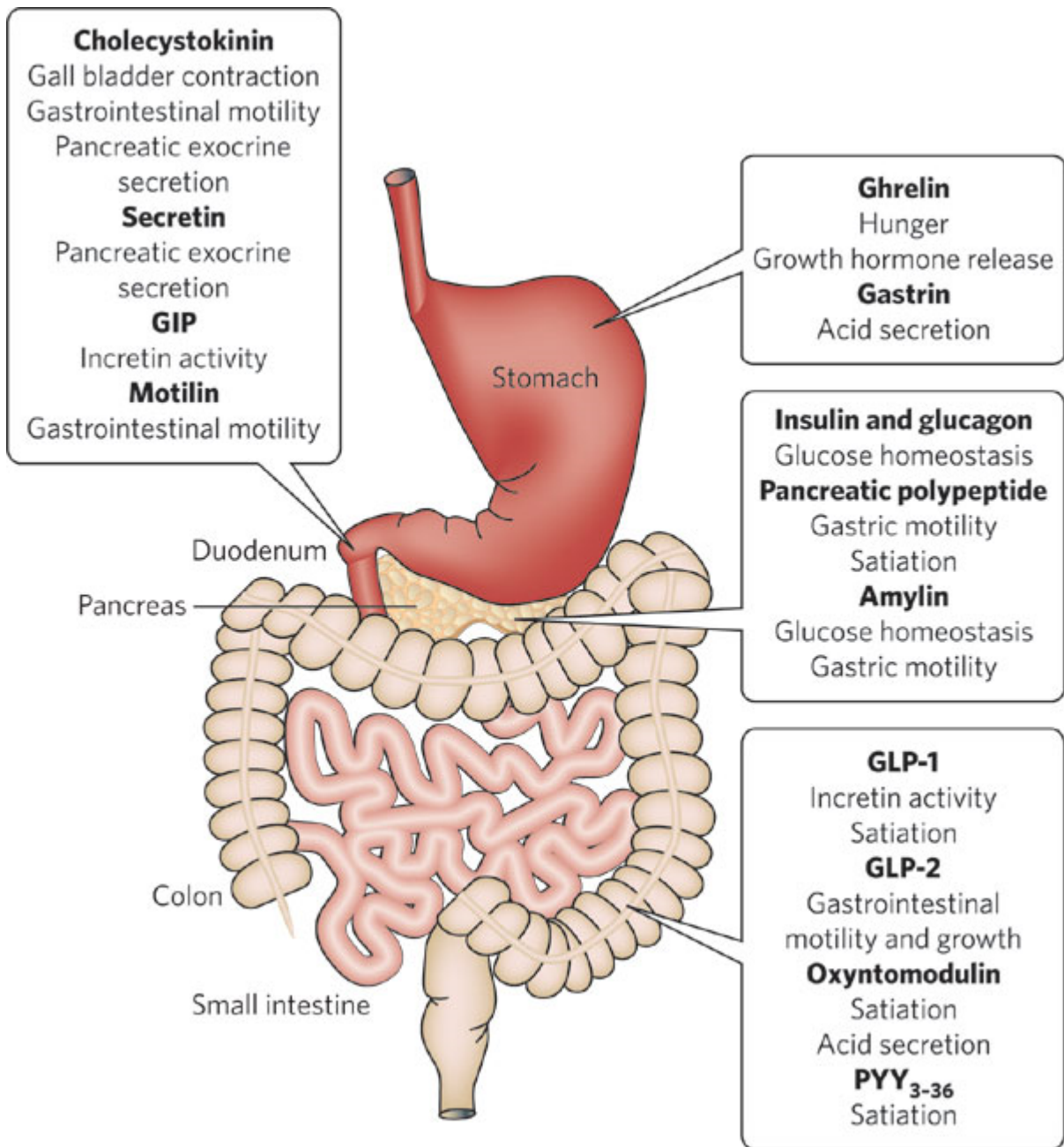
Source: Adv Neonatal Care © 2004 W. B. Saunders

สาเหตุของโคลิก

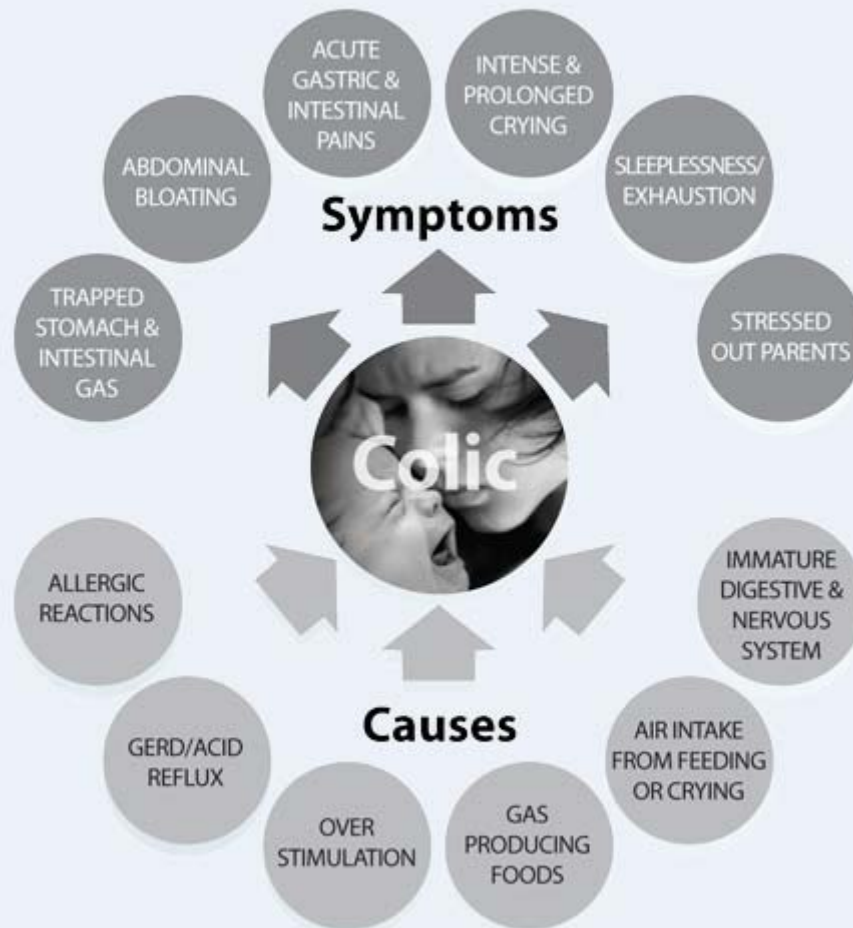
- ยังไม่ทราบแน่ชัด
- หลายปัจจัย
 - การแพ้นมวัว
 - ระบบประสาทส่วนกลางร่วมกับระบบทางเดินอาหารที่ยังไม่พัฒนาเต็มที่ มีการหลั่งฮอร์โมน (**motilin**) หรือสารสื่อประสาท (**serotonin**) ที่ทำให้ลำไส้หดเกร็ง
 - พื้นอารมณ์ของเด็กที่เป็นเด็กเลี้ยงยากซึ่งจะไวต่อสิ่งเร้าต่าง ๆ หรือปรับตัวยาก

Motilin

- is a 22 amino acid polypeptide hormone
- is encoded by the *MLN* gene.
- is secreted by endocrine M cells (these are not the same M cells that are in Peyer's patches) that are numerous in crypts of the small intestine, especially in the duodenum and jejunum.
- its ability to stimulate gastric activity



Causes & Symptoms



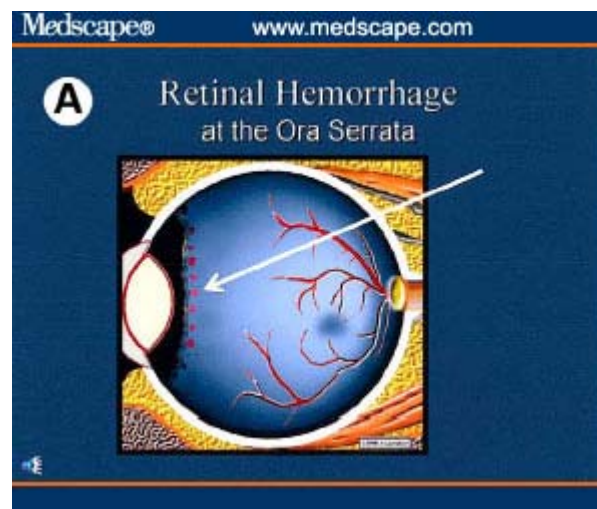
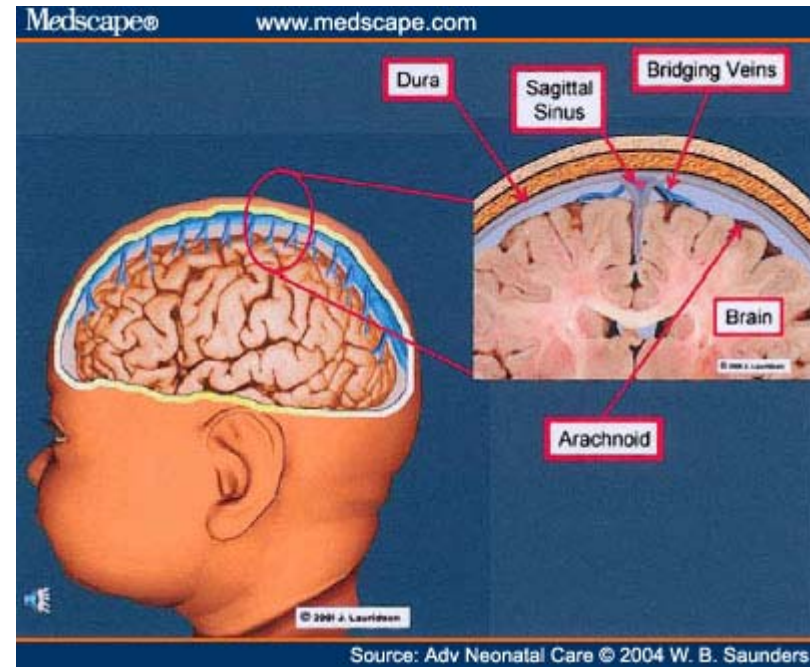
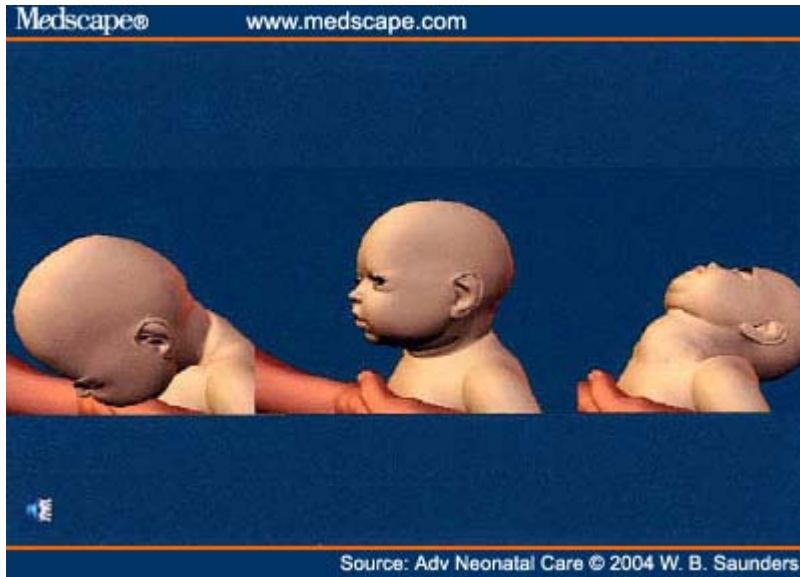
Copyright TJ Enterprises LLC, 2007. All Rights Reserved.

ผลกระทบของโคลิค

- โคลิคเป็นผลจากปฏิสัมพันธ์ระหว่างเด็กกับพ่อแม่
- พ่อแม่ที่ขาดประสบการณ์หรือทักษะในการตอบสนองต่อเด็กอาจจะตอบสนองเด็กมากเกินไป ไม่เหมาะสม
- พ่อแม่จะวิตกกังวลคิดว่าลูกเจ็บป่วยหรือคิดว่าตนเองเป็นพ่อแม่ที่เลี้ยงลูกไม่เป็น

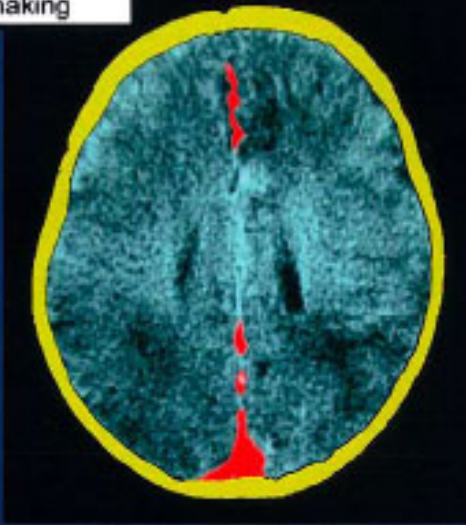
ผลกระทบของโคลิก

- เด็กที่ร้องกวนมากจะทำให้พ่อแม่รู้สึกเหน็ดเหนื่อย เครียด
- มีผลต่อความผูกพันระหว่างพ่อแม่และเด็ก
- พ่อแม่บางรายเครียดมาก อาจเขย่าลูกอย่างรุนแรงและนำไปสู่ **shaken baby syndrome** คือการที่เด็กได้รับบาดเจ็บที่ศีรษะ มีเลือดออกในจอรับภาพและสมอง (**retinal and subdural hemorrhage**) ได้ หรือพ่อแม่บางรายทำร้ายเด็กจนบางครั้งถึงแก่ชีวิต



CT Scan Immediately After Shaking

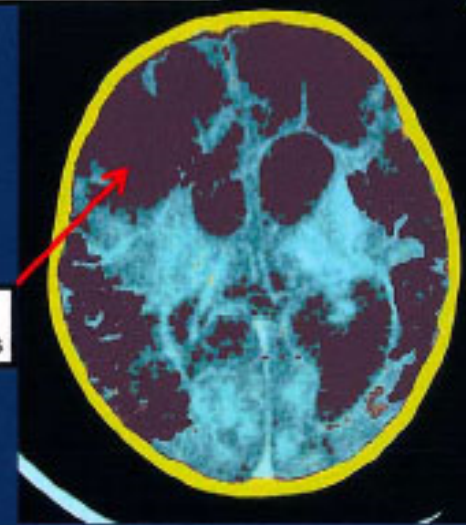
A



CT Scan Three Months Later

B

Areas of Brain Loss



Source: Adv Neonatal Care © 2004 W. B. Saunders

โคลิก (colic) หรือร้อง 3 เดือน

การช่วยเหลือ

- ให้ความมั่นใจและอธิบายแก่พ่อแม่ว่าเด็กไม่ได้เจ็บป่วย พบได้ในเด็กปกติบางคนและส่วนใหญ่จะค่อยๆหายไปตัวเองเมื่อเด็กอายุ 3-4 เดือน
- ลดความรู้สึกของพ่อแม่ที่โทษว่าตนเองเป็นพ่อแม่ที่ไม่ดีเลี้ยงลูกไม่เป็น
- แนะนำพ่อแม่ว่าไม่ควรเขย่าลูกแรงๆหรือส่งเสียงดัง ควรห่อกลมมเบาๆ

โคลิก (colic) หรือร้อง 3 เดือน

การช่วยเหลือ

- หาโอกาสพักผ่อนให้เพียงพอ
- ให้นมเด็กถูกวิธี ตามเวลาและในปริมาณที่เหมาะสมและให้เด็กได้เรอลมหลังดูดนมทุกครั้ง
- หลีกเลี่ยงการกระตุ้นเด็กมากเกินไป เช่น ป้อนนมบ่อยหรืออุ้มบ่อย เป็นต้น
- ในรายที่สงสัยแพ้นมวัวอาจเปลี่ยนเป็นนมถั่วเหลืองหรือ **hypoallergenic formula**

โคลิก (colic) หรือร้อง 3 เดือน

การช่วยเหลือ

- ยา Simethicone ให้ผลไม่ต่างจาก placebo และอาจมีผลข้างเคียงจากยา ได้แก่ หายใจลำบาก ชัก กล้ามเนื้ออ่อนแรงและหมดสติ
- Gripe water เป็นส่วนผสมของสมุนไพรหลายชนิด อาจได้รับน้ำตาล แอลกอฮอล์หรือสารอื่นๆร่วมด้วย
- การนวดและการจัดกระดูก (chiropractic) ไม่ได้ผล
- มีรายงานว่า การฝังเข็มได้ผล แต่ยังคงต้องศึกษาเพิ่มเติม

กรณีตัวอย่าง 2

- เด็กหญิงอายุ **1** ขวบ **2** เดือน เวลาถูกขัดใจจะร้องไห้ ร้องนาน ๆ เข้าเสียงจะหายไป แล้วเริ่มมีอาการตัวเขียว หน้าคล้ำ แม่เรียกและเขย่าตัวสักพักก็จะร้องไห้อีกครั้ง แม่รู้สึกกังวลจึงพามาพบแพทย์

ร้องดั้นหรือร้องกลั้นหายใจ (breath holding spells)

- เป็นการร้องไห้อย่างรุนแรงตามด้วยการกลั้นหรือหยุดหายใจ โดยไม่ตั้งใจในช่วงสิ้นสุดการหายใจออก (end-expiration) ทำให้เด็กมีอาการเขียวหรือซีดได้
- เป็นการตอบสนองต่อสิ่งกระตุ้นที่ก่อให้เกิดความเจ็บปวด กลัว โกรธหรือคับข้องใจ
- อาจร้องเพียงช่วงสั้น ๆ ร้องยาวนาน หรือค่อย ๆ ร้องดังเพิ่มขึ้น
- ถ้าร้องต่อเนื่องยาวนาน เด็กอาจมีอาการหมดสติและล้มลง
- บางรายมีอาการชักช่วงสั้น ๆ ร่วมด้วยได้

ร้องเต้นหรือร้องกลั้นหายใจ

- พบในเด็กได้ร้อยละ 4-5 โดยมักพบในช่วงอายุ 16-18 เดือน อาจพบได้ตั้งแต่อายุ 1 เดือน ประมาณครึ่งหนึ่ง อาการจะหายไปเมื่ออายุ 4 ปี และน้อยมากที่จะพบว่ายังมีอาการหลังอายุ 8 ปี
- พบในเพศชายและเพศหญิงในอัตราส่วน 1.3 : 1
- ร้อยละ 20-35 ของเด็กมีประวัติสมาชิกในครอบครัวมีอาการเช่นเดียวกันจึงคิดว่าน่าจะมีการถ่ายทอดทางพันธุกรรมแบบ autosomal dominant

ร้องด้นหรือร้องกลั่นหายใจ : การวินิจฉัย

- จากประวัติการร้องไห้ที่มีเหตุนำดังกล่าวมาก่อน และเด็กมีอาการเขียวหรือซีดก่อนที่จะหมดสติ
- ในบางครั้งการตรวจคลื่นสมอง (Electroencephalogram) อาจช่วยแยกจากอาการชัก

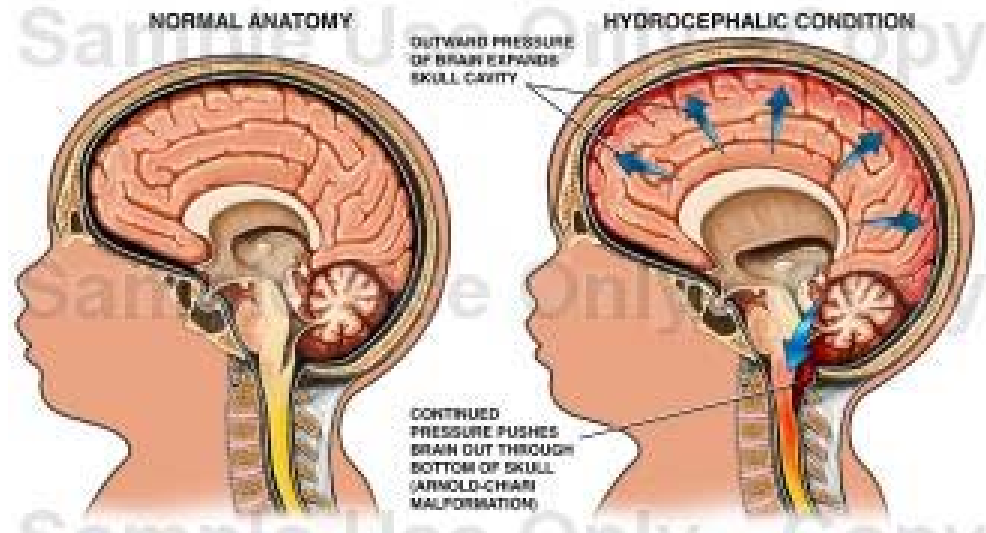
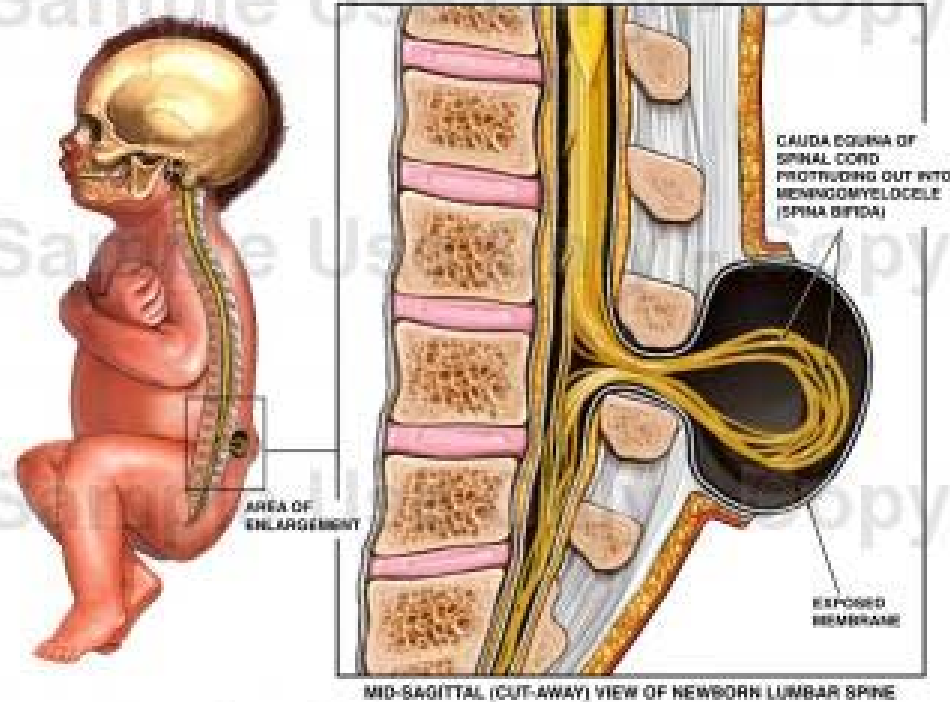
รื่องต้นหรือรื่องกลั่นหายใจ : การวินิจฉัยแยกโรค

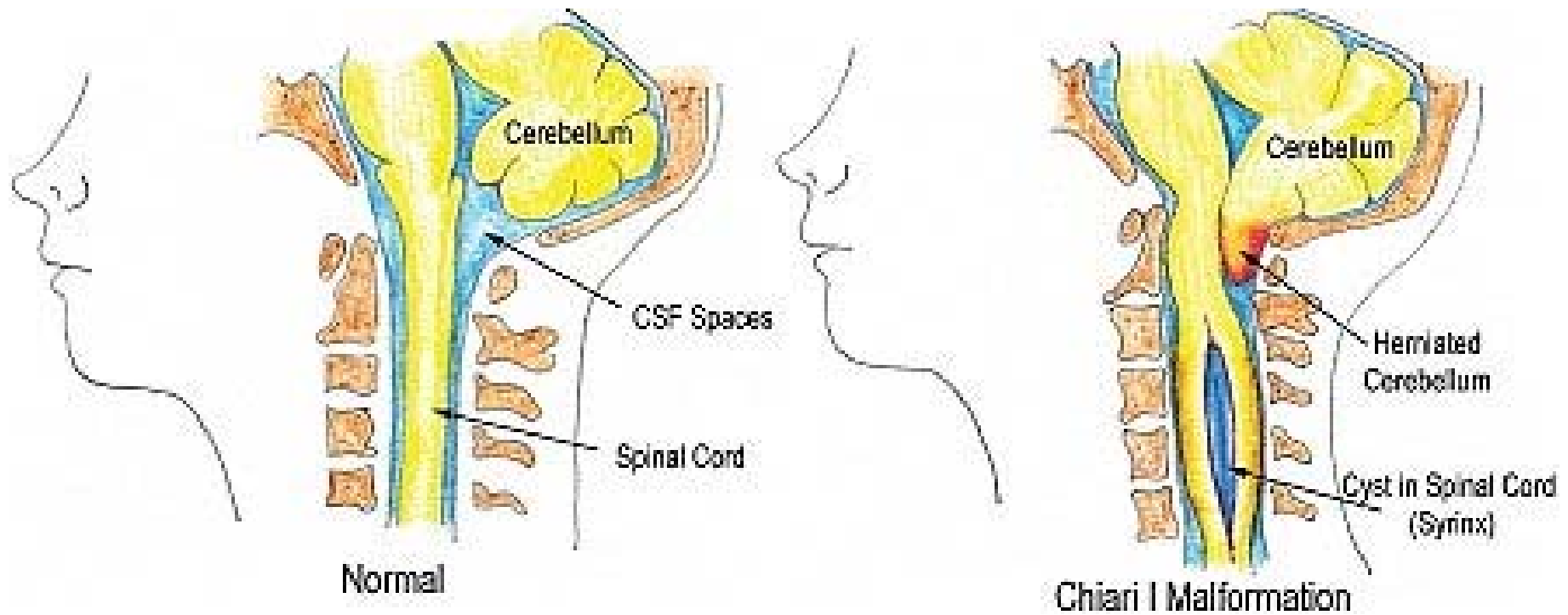
- อาการชัก
- ภาวะหัวใจเต้นผิดปกติ (**cardiac arrhythmias**)
- เนื้องอกหรือการเจริญผิดปกติของก้านสมอง เช่น
Arnold-Chiari malformation
- เด็กที่มีภาวะโลหิตจางอาจพบพฤติกรรมรื่องต้นเพิ่มขึ้น
- มีรายงานว่าพบรื่องต้นได้บ่อยในเด็กที่เป็น **Rett syndrome**

Arnold-Chiari malformation

- **is a condition in which the cerebellum protrudes into the spinal canal**
- **Type II is associated with myelomeningocele and hydrocephalus which usually are apparent at birth**

Congenital Birth Defects – Spina Bifida, Hydrocephalus and Arnold-Chiari Malformation





รื่องต้นหรือรื่องกลั่นหายใจ

มี 3 ประเภท ได้แก่

- ประเภทที่มีอาการเขียว (**blue or cyanotic spells**) พบบ่อยที่สุด
- ประเภทที่มีอาการซีด (**pale or pallid spells**)
- ประเภทผสม (**mixed spells**)

รื่องตันหรือรื่องกลันหายใจ : สาเหตุ

เกิดจากการควบคุมระบบอัตโนมัติผิดปกติ

1. ประเภทที่มีอาการเขียว การควบคุมระบบอัตโนมัติที่ทำงานผิดปกตินำไปสู่

- การยับยั้งความพยายามที่จะหายใจ
- ความผิดปกติในปฏิกิริยาตอบสนองของปอด (pulmonary reflexes) ทำให้เกิด ventilation-perfusion mismatches

ร้องดั้นหรือร้องกลั้นหายใจ : สาเหตุ

- 2. ประเภทที่มีอาการขีด** เกิดจากการตอบสนองของระบบประสาท vagus ที่มากกว่าปกติ
 - ทำให้หัวใจเต้นช้าหรือหยุดเต้นช่วงสั้น ๆ
 - ควรตรวจ EKG เพื่อประเมินว่าไม่มีการเต้นของหัวใจผิดปกติ เช่น long QT syndrome ร่วมด้วย
 - เด็กที่ร้องดั้นประเภทนี้ มีความเสี่ยงที่จะเกิด vagovagal syncope เมื่อเป็นวัยรุ่นหรือผู้ใหญ่เพิ่มขึ้น
- 3. ประเภทผสม** อาจจะพบการยับยั้งความพยายามที่จะหายใจและหัวใจเต้นช้าร่วมกัน

ผลกระทบของร้องดั้นหรือร้องกลั้นหายใจ

- พ่อแม่จะกลัว เกิดความวิตกกังวล
- มีผลต่อความสัมพันธ์หรือการเลี้ยงดูเด็ก มักเป็นลักษณะการตามใจเพื่อไม่ให้เกิดอาการ

ร้องดั้นหรือร้องกลั้นหายใจ : การช่วยเหลือ

- อธิบายให้พ่อแม่ ผู้เลี้ยงดูเข้าใจว่าไม่เกิดอันตรายต่อเด็ก แม้ว่าเด็กจะหมดสติ เด็กก็จะเริ่มหายใจได้เอง
- ให้วางเด็กลงนอนที่พื้นราบ เพื่อป้องกันเด็กล้ม ได้รับอันตราย
- เมื่อเด็กตื่นไม่ควรแสดงความกังวลกับเด็กมากนัก
- การใช้ผ้าเย็บเช็ดที่บริเวณใบหน้าภายใน **15** วินาทีแรกของการหยุดหายใจอาจช่วยหยุดพฤติกรรมนี้ได้

ร้องด้นหรือร้องกลั้นหายใจ : การช่วยเหลือ

- พยายามหลีกเลี่ยงเหตุการณ์ที่ทำให้เด็กรู้สึกเจ็บปวด กลัว โกรธหรือคับข้องใจ
- กำหนดขอบเขตสิ่งที่เด็กจะได้รับหรือทำได้ให้เหมาะสมชัดเจน
- ไม่จำเป็นต้องจำกัดกิจกรรม หรือตามใจเด็ก เพราะเด็กอาจมีอาการมากขึ้นเพื่อเรียกร้องสิ่งที่ต้องการจากพ่อแม่ผู้เลี้ยงดู

รื่องต้นหรือรื่องกลั่นหายใจ : การช่วยเหลือ

- ในเด็กที่มีภาวะโลหิตจาง การให้ธาตุเหล็กจะช่วยให้มีอาการดีขึ้น กลไกยังไม่ทราบแน่ชัด แต่เชื่อว่าช่วยให้ระบบอัตโนมัติที่ทำงานผิดปกติทำงานได้ดีขึ้น
- รื่องต้นประเภทซีดที่มีอาการบ่อยและรุนแรง การรักษาด้วย **atropine** อาจลดความถี่ของอาการ
- มีผู้ป่วยน้อยมากที่จำเป็นต้องใส่ **pacemaker**
- การให้ยา **piracetam** ในเด็กที่รื่องต้นประเภทเขียว อาจช่วยให้อาการดีขึ้น

กรณีตัวอย่าง 3

- เด็กชายอายุ 2 ขวบเศษ ชอบร้องไห้ ทิ้งตัวลงนอนดิ้นกับพื้นเวลาถูกขัดใจ แม่ไม่กล้าพาไปไหน เมื่อวานแม่พาไปเที่ยวห้างสรรพสินค้า ลูกบอกให้แม่ซื้อของเล่นให้ แต่แม่ไม่ซื้อให้ เพราะเห็นว่าที่บ้านมีของเล่นอยู่แล้ว ลูกก็ลงไปนอนดิ้นกับพื้น ร้องจะเอาให้ได้ คนมองดูกันมาก แม่รู้สึกอายและกังวล

ร้องอาละวาด (Temper Tantrums)

- เป็นการร้องอาละวาดหรือแผลงฤทธิ์เมื่อถูกขัดใจ เด็กจะแสดงอาการกระแทกเท้า ทิ้งตัวลงนอนดิ้นกับพื้น ทูบตีผู้อื่น ตะหรือขว้างปาสิ่งของหรือแสดงพฤติกรรมที่รุนแรงอื่น ๆ เพื่อระบายความโกรธหรือความคับข้องใจ

ร้องอาละวาด

- พบได้ร้อยละ 5 ของเด็กทั่วไป
- เด็กอายุตั้งแต่ 1 ปี 6 เดือน จนถึง 5 ปี จะพบพฤติกรรมร้องอาละวาดเฉลี่ยวันละครั้ง
- ร้อยละ 75 จะร้องนาน 1.5- 5 นาที ส่วนใหญ่จะร้องนานประมาณ 3 นาที
- ร้อยละ 70 ของเด็กอายุ 1 ปี 6 เดือน - 2 ปี มีพฤติกรรมร้องอาละวาด
- ร้อยละ 52 จะมีปัญหาพฤติกรรมและอารมณ์อื่น ๆ ร่วมด้วย

ร้องอาละวาด (Temper Tantrums) : การวินิจฉัย

- จากประวัติ คำบอกเล่าของพ่อแม่ ผู้เลี้ยงดูและสังเกต พฤติกรรมการแสดงออกของเด็ก ในขณะที่ทำกิจกรรมต่างๆ เช่น ระหว่างการเล่นของเล่นหรือเล่นกับเพื่อน เป็นต้น

ร้องอาละวาด (Temper Tantrums)

- ลักษณะการร้องอาละวาดที่จัดว่าเป็นปัญหา ได้แก่
 - พ่อแม่คิดว่าเป็นปัญหา หรือเกิดขึ้นบ่อยที่โรงเรียน
 - ร้องตั้งแต่ 3 ครั้งขึ้นไปต่อวัน แต่ครั้งร้องนานเกิน 15 นาที
 - มีปัญหาพฤติกรรมอื่น ๆ ร่วมด้วย เช่น ปัญหาการนอน ปัญหาการเรียน ความสัมพันธ์กับเพื่อน
 - มีการทำลายข้าวของ ทำร้ายผู้อื่น หรือทำร้ายตนเองร่วมด้วย

ร้องอาละวาด (Temper Tantrums) : การวินิจฉัยแยกโรค

ความผิดปกติทางกาย

- การเจ็บป่วย
- การพักผ่อนที่ไม่เพียงพอ
- การได้ยินบกพร่อง
- พัฒนาการทางภาษาล่าช้า

ร้องอาละวาด (Temper Tantrums) : สาเหตุ

พัฒนาการ

- เด็กอายุ 2 – 3 ขวบ มีความรู้สึกอยากเป็นตัวของตัวเอง (autonomy)
- ยังไม่สามารถแสดงความรู้สึก ความต้องการของตนเองได้ดีนัก
- เมื่อหิว เหนื่อย โกรธหรือคับข้องใจ ก็จะควบคุมอารมณ์ตนเองไม่ได้

ร้องอาละวาด (Temper Tantrums) : สาเหตุ

พื้่นอารมณ์

- เด็กเลี้ยงยากที่มีจังหวะการนอน กิน หรือขับถ่ายไม่เป็นเวลา
- ผู้เลี้ยงดูอาจตอบสนองไม่ตรงกับความต้องการของเด็ก ทำให้เด็กคับข้องใจ

ร้องอาละวาด (Temper Tantrums) : สาเหตุ

สิ่งแวดล้อม

- ความเครียดหรือความรุนแรงในครอบครัว
- พ่อแม่ที่เป็นโรคซึมเศร้า ใช้สารเสพติด
- ลงโทษเด็กรุนแรงด้วยการตีบ่อย ๆ
- ไม่มีการฝึกระเบียบวินัยหรือกำหนดขอบเขตของสิ่งที่เด็กทำได้หรือไม่ได้ให้ชัดเจน (**limit setting**)

ผลกระทบของร้องอาละวาด (Temper Tantrums)

- พ่อแม่อาจรู้สึกโกรธ
- เด็กที่ร้องอาละวาดจึงมีโอกาสถูกทารุณกรรมได้บ่อย
- ในทางตรงข้ามพ่อแม่บางรายรู้สึกผิด ละอายหรือกลัวที่ลูกร้องอาละวาด จึงยอมตามใจลูกเกือบทุกอย่างเพื่อไม่ให้ลูกร้อง
- เด็กก็จะเรียนรู้ ใช้การร้องเพื่อให้ได้ในสิ่งที่ตนต้องการ
(secondary gain)

ร้องอาละวาด (Temper Tantrums) : การช่วยเหลือ

- อธิบายพ่อแม่ว่าเป็นพฤติกรรมปกติของเด็กวัยนี้และจะหายไปได้ด้วยการช่วยเหลืออย่างเหมาะสม
- ลดความคับข้องใจของเด็ก เปิดโอกาสให้เด็กได้เลือกสิ่งของหรือเลือกทำในสิ่งต่างๆที่เด็กต้องการ
- กำหนดขอบเขตของสิ่งที่ทำได้หรือทำไม่ได้ให้ชัดเจนและปฏิบัติอย่างสม่ำเสมอ ทุกคนในครอบครัวต้องปฏิบัติเช่นเดียวกัน

ร้องอาละวาด (Temper Tantrums) : การช่วยเหลือ

- เด็กเล็ก
 - ควรใช้เทคนิคเบี่ยงเบนความสนใจ
 - ถ้าไม่ได้ผล ควรเพิกเฉย ปล่อยให้เด็กร้องจนกว่าจะหยุดเอง
 - พูดอธิบายให้เด็กเข้าใจเมื่อเด็กหายโกรธในภายหลัง
- เด็กโต
 - ควรแยกเด็กให้อยู่คนเดียว (time out)
 - เก็บสิ่งของที่เป็นอันตรายให้พ้นตัวเด็ก เพราะเด็กอาจทุบตีหรือขว้างปาสิ่งของ

ร้องอาละวาด (Temper Tantrums) : การช่วยเหลือ

- เมื่อเด็กมีพฤติกรรมที่ดี พ่อแม่ควรชมเชยหรือให้รางวัลเด็ก
- และหาเวลาที่มีคุณภาพทำกิจกรรมหรือเล่นกับเด็ก
(floor time)

กรณีตัวอย่าง 4

- เด็กชายอายุ **3** ขวบ เวลาโมโหชอบขว้างปาของ บางครั้งหยิบหรือกัดพี่เลี้ยง ถ้าพี่เลี้ยงไปฟ้องแม่ แม่จะโมโหและลงโทษลูกด้วยการใช้มือตี

ก้าวร้าว (aggression)

- พฤติกรรมที่ตั้งใจทำให้เกิดการเจ็บตัวหรือทำให้เกิดความกลัวแก่ผู้อื่น ได้แก่ การตี ตะ ทำลายของ ทะเลาะ แย่งชิง ใช้คำพูดโจมตี ด่าทอผู้อื่นและต่อต้านไม่ร่วมมือ

ก้าวร้าว (aggression)

- พฤติกรรมก้าวร้าวพบได้บ่อยในเด็กปฐมวัยตั้งแต่ขวบปีที่ 2 จนถึงอายุ 5-6 ปี
- พบได้ร้อยละ 10 ของเด็กปฐมวัยและวัยรุ่นเรียน

ก้าวร้าว (aggression) : การวินิจฉัย

- จากพฤติกรรมที่แสดงออกที่ควบคุมอารมณ์โกรธได้ยาก

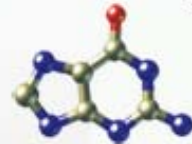
ก้าวร้าว (aggression) : การวินิจฉัยแยกโรค

- มีโรคทางกาย : โรคลมชัก กลุ่มอาการ **Lesch-Nyhan**
- ความผิดปกติทางจิตเวช เช่น โรคออทิซึม โรคซึมเศร้า

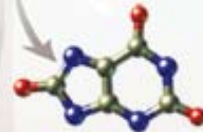
LESCH-NYHAN SYNDROME

DEFICIENCY IN HGPRT

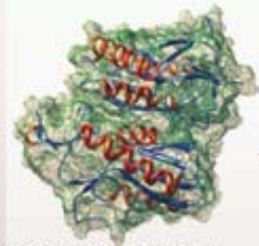
In the body purine base Guanine is recycled by converting it back to its nucleotide, guanosine monophosphate with the help of an enzyme HGPRT



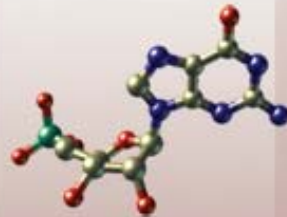
Deficiency in HGPRT leads to accumulation of Guanine, which then breaks down into uric acid



The accumulation of uric acid causes a number of peculiar nervous system impairments. These manifest themselves in what is known as Lesch-Nyhan syndrome an inherited X-linked recessive disease



HYPOXANTHINE-GUANINE PHOSPHORIBOSYLTRANSFERASE (HGPRT)



Symptoms

Neurologic dysfunction, cognitive and behavioral disturbances, as well as hyperuricemia. Some may also be afflicted with anemia. All affected individuals are male.

Behavior

Self-mutilating behavior characterized by fingerlip biting and head banging. Exacerbates in stressful moments!

Treatment

Allopurinol is used to reduce the excessive amounts of uric acid. A number of drugs can be used to treat neurological symptoms, such as diazepam, phenobarbital, or haloperidol.



ก้าวร้าว (aggression) : การวินิจฉัยแยกโรค

- เด็กปฐมวัยที่มีพฤติกรรมก้าวร้าว
 - ร้อยละ 59.5 มีอาการเข้าได้กับเกณฑ์การวินิจฉัยโรค
ซนสมาธิสั้น
 - ร้อยละ 59.5 เข้าเกณฑ์วินิจฉัยปัญหาคือ ไม่เชื่อฟังที่
ผิดปกติ (**oppositional defiant disorder**)
 - ร้อยละ 41.8 เข้าเกณฑ์การวินิจฉัยพฤติกรรมเกเร
(**conduct disorder**)

ก้าวร้าว (aggression) : สาเหตุ

ปัจจัยจากตัวเด็ก

การพัฒนาและการทำงานของระบบประสาท

- สมองส่วน cortical, subcortical และ limbic areas พัฒนาได้ไม่เต็มที่ : การจัดการกับความคับข้องใจ การยับยั้งชั่งใจ ความรุนแรงก้าวร้าว
- ระดับสารสื่อประสาท dopamine ที่สูงและ
- serotonin ที่ต่ำมีความสัมพันธ์กับพฤติกรรมก้าวร้าว

ก้าวร้าว (aggression) : สาเหตุ

ความผูกพันระหว่างพ่อแม่ลูก (attachment relationships)

- การเลี้ยงดูที่ทำให้เด็กรู้สึกปลอดภัย จะทำให้เด็กเรียนรู้ที่จะควบคุมอารมณ์และพฤติกรรมตนเองได้อย่างเหมาะสม
- ส่งเสริมการพัฒนาของสมองที่เกี่ยวข้องกับประสบการณ์บริเวณ orbitofrontal cortex ให้ทำงานและมี synapse เพิ่มขึ้น
- ความผูกพันที่ไม่มั่นคง การเลี้ยงดูแบบทอดทิ้งหรือทารุณกรรมเด็ก จะทำให้เด็กรู้สึกหวาดกลัวและก้าวร้าว
- พ่อแม่ที่เคยถูกทารุณกรรมมาก่อน มีแนวโน้มที่จะทารุณกรรมเด็กในแบบที่ตนเองเคยได้รับมา

ก้าวร้าว (aggression) : สาเหตุ

- เด็กที่มีพื้นอารมณ์แบบ**เด็กเลี้ยงยาก** จะพบพฤติกรรมก้าวร้าวและปัญหาพฤติกรรมอื่น ๆ มากกว่า

ก้าวร้าว (aggression) : สาเหตุ

ปัจจัยด้านครอบครัว

- การทำโทษเด็กอย่างรุนแรง ทำให้เด็กเลียนแบบพฤติกรรมก้าวร้าว
- พ่อแม่ที่มีพฤติกรรมเกเร อันธพาล (antisocial behavior) ตั้งครรภ์ก่อนวัย สุกบุนุหรือดื่มสุราระหว่างตั้งครรภ์ รายได้น้อย มีปัญหาความสัมพันธ์ในครอบครัวรุนแรง
- แม่เป็นโรคซึมเศร้า ขาดการฝึกระเบียบวินัย อบรมเด็กในการควบคุมอารมณ์โกรธด้วยวิธีที่เหมาะสม

ก้าวร้าว (aggression) : สาเหตุ

ปัจจัยด้านสิ่งแวดล้อม

- ความก้าวร้าวรุนแรงในครอบครัว ชุมชนหรือสังคม
- ความรุนแรงจากสื่อ

ผลกระทบของพฤติกรรมก้าวร้าว

- ความก้าวร้าวทางร่างกายในเด็กปฐมวัยที่พบบ่อยจะนำไปสู่ความก้าวร้าวเมื่อเด็กโตขึ้น รุนแรงขึ้นเมื่อเด็กเข้าสู่วัยรุ่นหรือเป็นผู้ใหญ่ได้

ก้าวร้าว (aggression) : การช่วยเหลือ

- ให้คำแนะนำพ่อแม่ในการฝึกระเบียบวินัย ฝึกให้เด็กรู้จักควบคุมพฤติกรรมก้าวร้าวซึ่งควรเริ่มตั้งแต่เด็กเข้าขวบปีที่สอง
- ใช้หลักการปรับพฤติกรรมเมื่อเด็กมีพฤติกรรมก้าวร้าว โดยการหยุดพฤติกรรมก้าวร้าวทันที จับเด็กแยกออกมาให้นั่งในมุมสงบตามลำพัง (**time-out**) เป็นเวลา 3-5 นาที

ก้าวร้าว (aggression) : การช่วยเหลือ

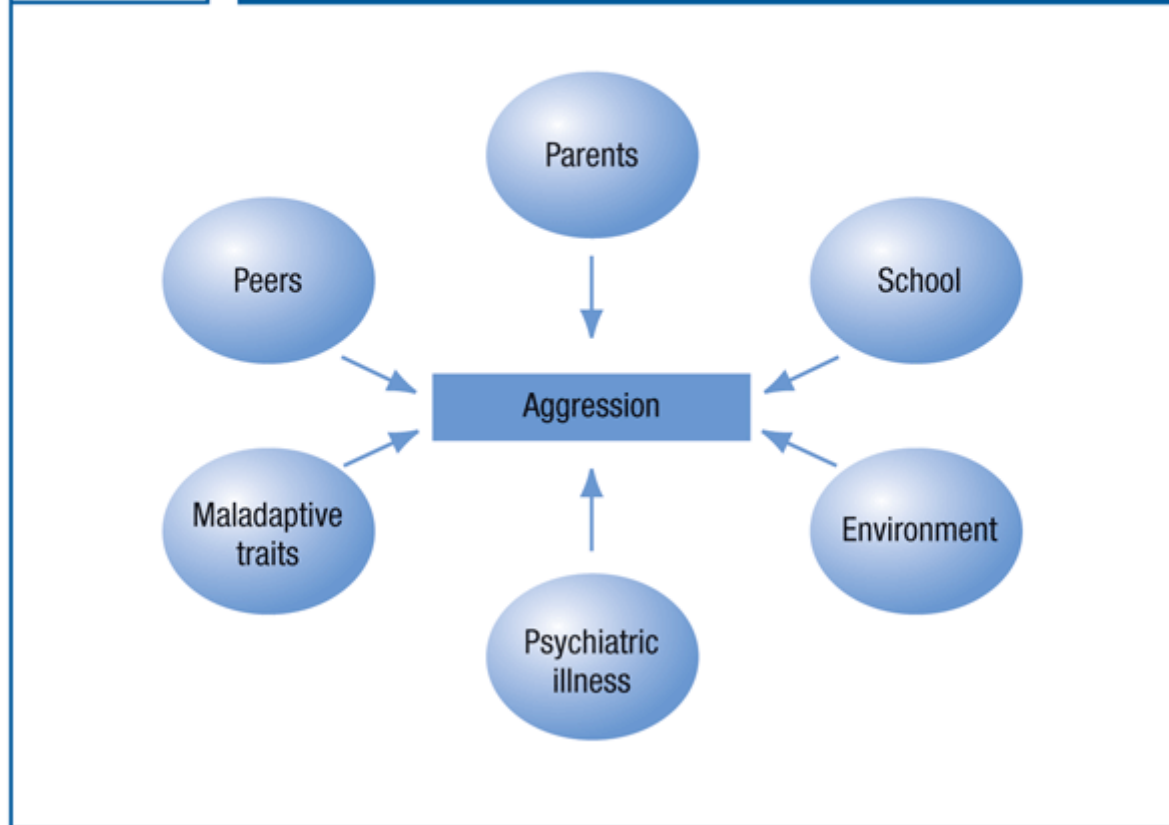
- สอนเด็กให้คำพูดแสดงความรู้สึกและความต้องการแทนการแสดงพฤติกรรมก้าวร้าว
- ชมเชยหรือให้รางวัลเมื่อเด็กไม่มีพฤติกรรมก้าวร้าว
- ไม่ใช้ความก้าวร้าวกับเด็กและต้องเป็นตัวอย่างที่ดี

ก้าวร้าว (aggression)

- ถ้าสงสัยว่าเด็กมีโรคทางกายหรือความผิดปกติทางจิตเวชอื่น ๆ ควรพาไปพบแพทย์
- ป้องกันความรุนแรงจากสื่อ
 - คัดเลือกรายการที่เหมาะสมสำหรับเด็ก
 - ดูรายการโทรทัศน์ร่วมกับเด็กและให้คำแนะนำต่าง ๆ
 - ไม่ควรให้เด็กดูโทรทัศน์นานเกิน **1-2 ชม./วัน**
 - เด็กที่อายุน้อยกว่า **2 ปี** ไม่ควรให้ดูโทรทัศน์

Figure

Factors involved in aggressive youth behavior



กรณีตัวอย่าง 5

- เด็กหญิงอายุ **3** ขวบ ชอบอ่อนแม่ งอแงแบบเด็ก ๆ ไม่ยอมรับประทานอาหารเอง ต้องให้แม่ป้อนให้ ชอบเล่นกับน้องและช่วยแม่เลี้ยงน้องอายุ **1** ขวบได้

อิจฉาน้อง (sibling rivalry)

- เป็นพฤติกรรมที่เด็กแสดงออกในลักษณะถดถอยหรือก้าวร้าว เมื่อพ่อแม่มีลูกคนใหม่ในครอบครัว
- เด็กจะรู้สึกโกรธ คับข้องใจ หรือรู้สึกว่าถูกแย่งความรัก
- เด็กจะแสดงความก้าวร้าวต่อน้อง มีพฤติกรรมถดถอยกลับไปเป็นเด็กกว่าวัย หรือเรียกร้องความสนใจจากพ่อแม่

อัจฉาน้อง

- มักพบในเด็กวัยเตาะแตะ
- มากกว่าร้อยละ **90** ของเด็กจะมีพฤติกรรมถดถอยเมื่อแม่มีลูกคนใหม่

อิจฉาน้อง (sibling rivalry) : การวินิจฉัย

- จากพฤติกรรมที่แสดงออก ก้าวร้าวกับแม่ น้อง พ่อ เพื่อนตนเองหรือของเล่นก็ได้
- เรียกร้องความสนใจจากพ่อแม่ เด็กจะซนมากขึ้น ฝ่าฝืนกฎของครอบครัว
- มีพฤติกรรมถดถอย พังพาและเรียกร้องจากแม่มากขึ้น อาจแสดงออกโดยปัสสาวะรด มีปัญหาการนอน พุดติดอ่าง ดูดนิ้ว หรือไม่ยอมรับประทานอาหาร

อิจฉาน้อง (sibling rivalry) : สาเหตุ

- ความสัมพันธ์ระหว่างเด็กกับพ่อแม่ เด็กที่ติดแม่จะพบภาวะนี้ได้บ่อยกว่าเด็กที่ติดพ่อ
- ถ้าพ่อแม่เข้ามาจัดการความขัดแย้งระหว่างพี่น้องจะทำให้พบพฤติกรรมนี้ได้บ่อยขึ้น
- เด็กรู้สึกสูญเสียสิ่งที่ตนเคยเป็นเจ้าของ ถูกแบ่งความรักที่แต่เดิมตัวเองได้รับเต็มๆไปให้น้องใหม่
- ท่าทีลำเอียงของพ่อแม่หรือผู้เลี้ยงดู
- ระยะห่างของการมีบุตรประมาณ 2 ปี จะพบปัญหานี้ได้บ่อยกว่า

อิจฉาน้อง (sibling rivalry) : ผลกระทบ

- ในขณะที่พ่อแม่ต้องเลี้ยงเห็นัดเห็น้อยกับการเลี้ยงลูกคนใหม่ แต่เด็กมีพฤติกรรมอิจฉาน้อง จะทำให้เกิดความเครียดในครอบครัวเพิ่มขึ้น
- การที่เด็กเห็นว่ามีน้องเข้ามาแทนที่ตนเองจะทำให้เด็กรู้สึกโกรธและแสดงพฤติกรรมก้าวร้าว บางรายอาจซึมเศร้าได้ ในทางตรงกันข้ามเด็กบางคนกลับคิดว่าตนเองจะต้องทำตนเป็นเด็กที่ดีเพื่อให้พ่อแม่ยังคงรักและเอาใจใส่อยู่

อิจฉาน้อง (sibling rivalry) : การช่วยเหลือ

1. พ่อแม่ควรแสดงท่าทีต่อลูกเท่าเทียมกัน
 - ลดการเปรียบเทียบ
 - เมื่อพี่น้องทะเลาะกันพ่อแม่ไม่ควรรีบเข้าไปตัดสิน
 - อย่าบังคับให้พี่ยกของเล่นให้น้อง
2. พ่อแม่ควรให้ลูกทราบตั้งแต่ตั้งครรถ์น้องใหม่
 - ให้เด็กมีส่วนร่วมออกความเห็น
 - แสดงให้เด็กเห็นว่าเขายังมีความสำคัญต่อครอบครัว
 - น้องจะเป็นเพื่อนเล่นได้

อิจฉาน้อง (sibling rivalry) : การช่วยเหลือ

3. เมื่อแม่ไปอยู่โรงพยาบาลควรให้แม่ได้มีโอกาสพบลูกคนโตบ้าง หรือโทรศัพท์มาพูดคุยด้วยเพื่อให้เด็กรู้สึกว่แม่ยังรักและเอาใจใส่เขาอยู่
4. เมื่อกลับมาบ้าน แม่ควรให้ความสนใจกับพี่คนโตก่อน หรือเมื่อมีญาติมาเยี่ยมที่บ้าน ควรทักทาย ให้ความสนใจกับลูกคนโตก่อน

อิจฉาน้อง (sibling rivalry) : การช่วยเหลือ

5. ให้พี่ได้มีส่วนช่วยในการเลี้ยงน้อง เช่น ช่วยอาบน้ำให้น้อง หยิบของใช้ของน้องมาให้
6. พ่อแม่ควรมีเวลาที่จะแสดงความรัก ทำกิจกรรมกับลูก โดยที่ไม่มีน้องเข้ามาเกี่ยวข้อง อาจนำรูปภาพตอนที่เขายังเด็กมาให้ดูเพื่อบอกว่าพ่อแม่เคยเลี้ยงดูเขาแบบนี้

อิจฉาน้อง (sibling rivalry) : การช่วยเหลือ

7. ไม่ควรดูหรือลงโทษเด็กอย่างรุนแรง เพราะจะยิ่งทำให้สถานการณ์เลวร้ายลง
8. ชมเชยเมื่อเด็กมีพฤติกรรมที่ดี เช่น สนใจน้อง ช่วยเลี้ยงน้อง

Q&A